

**MANUAL**

500w



3000/min



0°-45°



ENCAIXE  
DA SERRA  
UNIVERSAL



# SERRA TICO-TICO

imagens meramente ilustrativas



**500w**

**LEIA ATENTAMENTE ESTE MANUAL ANTES DE MONTAR E UTILIZAR ESTE PRODUTO**

Esta serra tico-tico foi projetada para realizar cortes sobre uma base firme em metais, madeiras, borracha e chapas plásticas. Os cortes podem ser retos e curvados com um ângulo de chanfradura de até 45°.



1 - INTERRUPTOR

2 - BOTÃO DE TRAVA DO GATILHO

3 - BASE DA MÁQUINA

4 - CONEXÃO DE ASPIRADOR

5 - SUPORTE DA LÂMINA

6 - PROTETOR TRANSPARENTE

7 - CHAVE DE SERVIÇO

## PREPARO

### Montagem da lâmina:

**PRECAUÇÃO:** Antes de armar ou ajustar a serra tico-tico, assegure-se de que esteja desligada e desconectada da tomada.

1. Limpe o pó e as aparas (se for necessário).

2. Afrouxe os parafusos, deslize o cabo da lâmina na ranhura até encostar no fundo do alojamento. Assegure-se de que a lâmina fique entre as ranhuras guias.

3. Aperte firmemente os parafusos de fixação.

Durante o corte mantenha a placa de base apoiada firmemente contra trabalho enquanto serrar, pois poderia levantar-se ao descer a lâmina desalinhando-se e se quebrando.

**NUNCA** apoie a peça a ser cortada sobre sua perna.

**ATENÇÃO:** Os parafusos podem se afrouxar pelas vibrações produzidas durante o uso causando danos à lâmina e ao trabalho.

Confira periodicamente para que estejam bem ajustados e reajuste-os se for necessário.

**SEMPRE** realize esta inspeção com a lâmina completamente parada, o

interruptor desligado e o plugue fora da tomada.

Inspecione regularmente a lâmina em busca de rachaduras ou rompimentos que comprometam sua integridade; **NÃO A USE SE ESTIVER DESAFIADA, SE APRESENTAR FISSURAS OU EMPENAMENTOS.** Substitua-a ANTES de usar a máquina novamente.

Antes de serrar em madeira, placas de aglomerado de madeira, materiais de construção, etc., deverá certificar-se de que foram removidos todos os corpos estranhos, como por exemplo pregos e parafusos.

As lâminas de serra bem afiadas produzem os melhores resultados.

Substitua as lâminas com fios gastos por outras novas. Usar uma lâmina gasta reduz a precisão do corte e pode sobrecarregar o motor produzindo seu aquecimento.

Mantenha o cabo de alimentação afastado da área de corte.

**SEGURE** a ferramenta elétrica pelas superfícies de punho isoladas. O contato com um cabo sob tensão também pode colocar sob tensão as peças metálicas do aparelho e levar a um choque elétrico.

Se interromper o corte antes de finalizá-lo espere que a lâmina pare por completo antes de retirar a máquina da ranhura de corte.

Desligue a máquina se durante o corte a lâmina emperrar-se por qualquer motivo.

**PRECAUÇÃO:** A lâmina em movimento pode emperrar com objetos soltos ou com sua própria vestimenta.

**SEMPRE:** fixe as peças a serem cortadas com prensas; não as segure com as mãos.

## ADVERTÊNCIAS GERAIS DE SEGURANÇA DA FERRAMENTA ELÉTRICA

### 1. Segurança da área de trabalho

- Mantenha a área de trabalho limpa e bem iluminada. Áreas desordenadas ou escuras provocam acidentes.

- Não opere ferramentas elétricas em atmosferas explosivas, como na presença de líquidos inflamáveis, gases ou poeira. As ferramentas elétricas criam faíscas que podem inflamar esses materiais.

- Mantenha as crianças e transeuntes afastados enquanto estiver operando uma ferramenta elétrica. Distrações podem fazer com que você perca o controle.

### 2. Segurança elétrica

- Os plugues da ferramenta elétrica devem coincidir com a tomada. Nunca os modifique de qualquer forma. Não use plugues adaptadores com ferramentas elétricas aterradas. O plugue não modificado e as tomadas correspondentes reduzirão o risco de choque elétrico.

- Evite o contato do corpo com superfícies ligadas à terra ou aterradas, tais como as tubulações, radiadores e refrigeradores. Existe um risco aumentado de choque elétrico se o seu corpo estiver aterrado.

- Não exponha ferramentas elétricas à chuva ou a condições de umidade. A entrada de água em uma ferramenta elétrica aumentará o risco de choque elétrico.

- Não abuse do cabo. Nunca use o cabo para transportar, puxar ou desconectar a ferramenta elétrica. Mantenha o cabo longe do calor, óleo, bordas afiadas e peças móveis. Cabos danificados ou emaranhados aumentam o risco de choque elétrico.

- Ao operar uma ferramenta elétrica ao ar livre, use um cabo de extensão adequado para uso externo. O uso de um cabo adequado para uso externo reduz o risco de choque elétrico.
- Se for inevitável operar uma ferramenta elétrica em um local úmido, use um suprimento protegido de dispositivo de corrente residual (RCD). O uso de um RCD reduz o risco de choque elétrico.

## SEGURANÇA PESSOAL

- Fique atento, observe o que você está fazendo e use o bom senso ao operar uma ferramenta elétrica. Não use uma ferramenta elétrica quando estiver cansado ou sob a influência de álcool ou medicamentos. Um momento de desatenção ao operar ferramentas elétricas pode resultar em ferimentos graves.
- Use equipamento de proteção individual. Sempre use proteção para os olhos. Equipamentos de proteção como máscaras contra poeira, sapatos de segurança antiderrapantes, capacete e proteção auricular, reduzirão o risco de ferimentos.
- Impedir o início não intencional. Certifique-se de que o interruptor esteja na posição de desligado antes de conectar a fonte de energia.
- Remova qualquer chave de ajuste ou objeto estranho antes de ligar a ferramenta elétrica. Uma chave ou um objeto estranho preso a uma parte rotativa da ferramenta elétrica pode resultar em ferimentos.
- Não exagere. Mantenha o equilíbrio adequado em todos os momentos. Isso permite um melhor controle da ferramenta elétrica em situações inesperadas.

- Vista-se adequadamente. Não use roupas largas ou joias. Mantenha seu cabelo, roupas e luvas longe de peças móveis. Roupas soltas, joias ou cabelos compridos podem ficar presos nas partes móveis.
- Se forem fornecidos dispositivos para a conexão de instalações de coleta e extração de poeira, certifique-se de que eles estejam conectados e sejam usados adequadamente. O uso de coleta de poeira pode reduzir os riscos de danos relacionados à poeira.

## USO DE FERRAMENTAS E CUIDADOS

- Não force a ferramenta elétrica. Use a ferramenta elétrica corretamente para a aplicação a que foi destinada. A ferramenta elétrica correta fará o trabalho melhor e mais seguro na proporção para a qual foi projetada.
- Não use a ferramenta elétrica se o interruptor não ligar e desligar. Qualquer ferramenta elétrica que não possa ser controlada com o interruptor é perigosa e deve ser reparada.
- Desconecte o plugue da fonte de alimentação da ferramenta antes de fazer ajustes, trocar acessórios ou armazenar ferramentas elétricas. Tais medidas de segurança preventivas reduzem o risco de ligar a ferramenta acidentalmente.
- Guarde as ferramentas elétricas inativas fora do alcance de crianças e não permita que pessoas não familiarizadas com a ferramenta elétrica ou com essas instruções usem a ferramenta elétrica. Ferramentas elétricas são perigosas nas mãos de usuários não treinados.
- Manutenção de ferramentas elétricas. Verifique se há desalinhamentos ou faixas

de partes móveis, quebra de peças e qualquer outra condição que possa afetar a operação da ferramenta. Se estiver danificado, mande reparar a ferramenta antes de usar. Muitos acidentes são causados por ferramentas elétricas malconservadas.

- Mantenha as ferramentas de corte afiadas e limpas. Ferramentas de corte adequadamente mantidas com arestas de corte afiadas são menos propensas a se prender e são mais fáceis de controlar.
- Use a ferramenta elétrica, acessórios e brocas de ferramentas, etc., de acordo com estas instruções, levando em conta as condições de trabalho e o trabalho a ser executado. O uso da ferramenta elétrica para operações diferentes daquelas pretendidas pode resultar em uma situação perigosa.

## **ADVERTÊNCIA DE SEGURANÇA PARA SERRA TICO-TICO**

Segure a ferramenta elétrica pelas alças isoladas ao executar trabalhos nos quais a ferramenta pode tocar nos condutores elétricos ocultos ou no próprio cabo da ferramenta. O contato com os condutores ativos pode fazer com que as peças metálicas das ferramentas elétricas causem um choque elétrico.

## **INSTRUÇÕES ADICIONAIS DE SEGURANÇA E TRABALHO**

- Mantenha as mãos afastadas do alcance da serra. Não ponha a mão debaixo da peça de trabalho. O contato com a lâmina de serra pode causar ferimentos.
- Aplique a máquina na peça de trabalho somente quando estiver ligada. Caso contrário, existe perigo de recuo quando a ferramenta de corte encravar na peça de trabalho.
- Preste atenção que a placa base repousa firmemente no material durante a serragem. Uma lâmina de serra atolada pode quebrar ou causar um recuo.
- Quando acabar de serrar, desligue a ferramenta e aguarde que esta pare completamente antes de retirar a lâmina da serra do corte. Assim, você irá seguramente colocar para baixo a ferramenta, evitando de repente um recuo perigoso da ferramenta.
- Utilize apenas lâminas de serra sem danos e em perfeitas condições. Lâminas de serra deformadas e amassadas podem quebrar, reduzir a qualidade do corte ou fazer com que a ferramenta recue de repente.
- Para economizar energia, ligue apenas a sua ferramenta elétrica quando for usá-la.
- Depois de desconectar o dispositivo, não tente frear a lâmina de serra pressionando-a lateralmente contra a peça de trabalho. A lâmina da serra pode ficar danificada, quebrada ou fazer a ferramenta recuar repentinamente.
- Use detectores apropriados para determinar se os cabos estão escondidos na área de trabalho ou consultar a companhia elétrica local para assistência.

O contato com linhas elétricas pode causar incêndio e choque elétrico.

Danificar uma linha de gás pode levar à explosão. Penetrar uma linha de água causa danos à propriedade ou pode causar um choque elétrico.

- Fixe a peça de trabalho. Uma peça de trabalho presa com dispositivos de fixação ou em um torno é segura para o trabalho.

- Sempre espere até que a máquina pare completamente antes de abaixá-la.

A inserção da ferramenta pode obstruir e causar perda de controle sobre a ferramenta.

- Limpe a haste da lâmina da serra antes de inseri-la. Uma lâmina suja não pode ser fixada com segurança.

- Poeiras de materiais como revestimento contendo chumbo, alguns tipos de madeira, minerais e metais podem ser prejudiciais à saúde e causar reações alérgicas, infecções respiratórias e/ou câncer. Materiais contendo amianto só podem ser trabalhados por especialistas.

- Tanto quanto possível, use um sistema de extração de poeira adequado para o material.

- Verifique se o seu local de trabalho tem boa ventilação.

- É altamente recomendável usar uma máscara protetora.

- O plugue deve ser conectado exclusivamente a um soquete com as mesmas características técnicas.

- Esta ferramenta não está preparada para uso por crianças ou pessoas com deficiência. Por favor, mantenha longe destas pessoas.

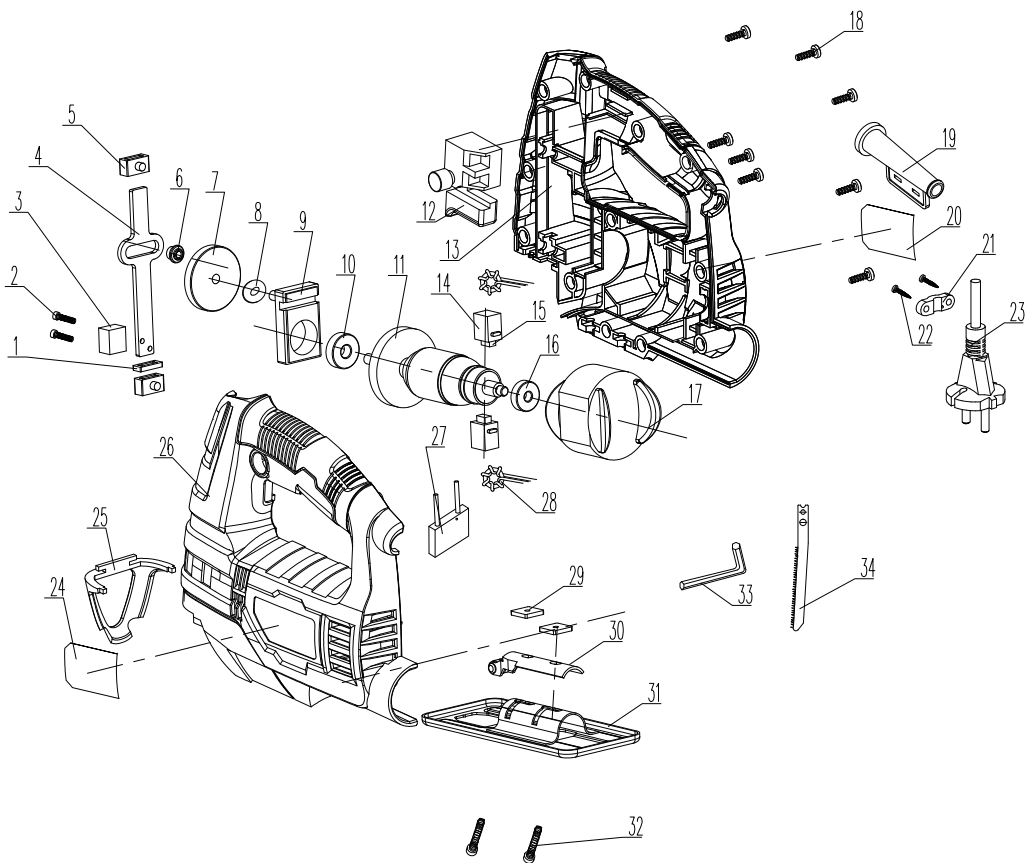
## GARANTIA

### **A Zenite oferece garantia total de 90 dias para o produto.**

A garantia será automaticamente cancelada caso: o equipamento for revisado ou reparado por prestador de serviços que não seja um autorizado; os componentes originais para o modelo forem substituídos ou alterados por outros não fornecidos pela Zenite; seja feita qualquer alteração na estrutura técnica; ocorra a perda do Manual do Proprietário; o equipamento apresente mal-uso por parte do comprador, sempre com o cruzamento das informações disponíveis no Departamento de Garantia da Zenite. Caso tenha dúvidas, entre em contato através do e-mail [sac@zenitebrasil.com](mailto:sac@zenitebrasil.com) ou pelo telefone (15) 32279494







**1- Filtro retentor**

**2- Parafuso**

**3- Clipe de lâmina**

**4- Eixo de acionamento**

**5- Bainha deslizante**

**6- Manga de aço**

**7- Engrenagem grande**

**8- Arruela calço**

**9- Apoio central**

**10- Rolamento de esferas**

**11- Rotor**

**12- Interruptor**

**13- Carcaça direita**

**14- Porta escova**

**15- Escova de carbono**

**16- Rolamento**

**17- Estator**

**18- Parafuso**

**19- Protetor do cabo de ligação**

**20- Rótulo**

**21- Prensa cabo**

**22- Parafuso**

**23- Conjunto cabo de ligação**

**24- Rótulo**

**25- Protetor acrílico**

**26- Carcaça esquerda**

**27- Capacitor**

**28- Indutor**

**29- Clipe de metal quadrado**

**30- Roda guia**

**31- Placa base**

**32- Parafuso**

**33- Chave de serviço**

**34- Lâmina de serra**

   @zenite\_brasil  
[www.zenitebrasil.com](http://www.zenitebrasil.com)

# ZENITE

## POWER TECHNIK

### MODELOS:

**PT000501-P1** **127v**  
60Hz - 500W - 3000rpm

**PT000501-P2** **220v**  
60Hz - 500W - 3000rpm



saiba mais